



广州特种机电设备检测研究院
GUANGZHOU ACADEMY OF SPECIAL EQUIPMENT INSPECTION & TESTING



国家防爆设备质量监督检验中心(广东)
China National Quality Supervision and Testing Center of Explosion-proof Equipment (Guangdong)



委托服务项目办理指南



广州特种机电设备检测研究院

国家防爆设备质量监督检验中心（广东）

2020-12-1

-0-

目 录

| | |
|-----------------------------------|----|
| 1.中心简介..... | 1 |
| 1.1 中心概况..... | 1 |
| 1.2 业务范围..... | 2 |
| 1.2.1 实验室检测..... | 2 |
| 1.2.2 现场检验..... | 2 |
| 1.2.3 其他技术服务..... | 2 |
| 1.3 联系方式..... | 3 |
| 2.业务受理..... | 4 |
| 2.1 实验室检测..... | 4 |
| 2.2 现场检验..... | 5 |
| 3.办理流程..... | 10 |
| 3.1 委托申请..... | 10 |
| 3.2 实验室检测办理流程..... | 11 |
| 3.2.1 防爆设备/灯具/爆炸防护产品测试办理流程..... | 11 |
| 3.2.2 粉尘爆炸特性参数/化学品理化特性检测办理流程..... | 12 |
| 3.3 现场检验办理流程..... | 13 |
| 3.3.1 防爆特种设备检验办理流程..... | 13 |
| 3.3.1 安全生产委托服务项目办理流程..... | 14 |
| 4.办理结果..... | 15 |
| 5.服务质量监督与投诉..... | 16 |
| 6.附件..... | 17 |
| 6.1 委托服务项目分类表..... | 17 |
| 6.1.1 实验室检测业务分类表..... | 17 |
| 6.1.2 现场检验业务分类表..... | 18 |

1.中心简介

1.1 中心概况

国家防爆设备质量监督检验中心（广东）（简称国家防爆设备质检中心）于 2013 年 6 月经原国家质检总局批准，由广州特种机电设备检测研究院负责筹建。2016 年，通过原国家质检总局建设验收获批成立。

中心位于广州市黄埔区，占地 30 亩，拥有专业检测实验室面积近 10000m²，在建实验室面积 17000 m²。经国家认定（认可）授权 71 类产品、483 项参数，具备 IEC60079 系列、EN13463 系列等国际、国外相关标准检测能力，检测范围涵盖电气防爆、非电气防爆、防爆特种设备、粉尘爆炸特性、照明电器、危险化学品、爆炸防护产品和阻隔防爆设备等领域。

中心作为国内防爆设备领域综合实力最强的国家级防爆设备质检中心，填补了华南地区的技术空白，有力地推动了华南地区的防爆设备产业的发展 and 安全生产技术水平的提升。国家防爆设备质检中心为 30 多家企业开展正压型防爆机器人、防爆无人机、防爆环保设备等新兴防爆技术领域的产品研发提供技术支撑；为广东省、广州市政府在防爆设备质量安全监管、油气管道隐患整治、危险化学品安全专项整治及粉尘防爆专项整治活动提供了大量的技术支撑，圆满完成了市场监管、应急管理、公安、城管等部门委托的防爆质量鉴定、电气防爆专项检验、粉尘防爆专项检查等技术工作，得到了监管部门和社

会的认可。

1.2 业务范围

1.2.1 实验室检测

- (1) 防爆设备型式试验；
- (2) 防爆灯具与光学性能检测；
- (3) 粉尘爆炸特性参数检测；
- (4) 爆炸防护产品测试；
- (5) 化学品理化特性检测。

1.2.2 现场检验

- (1) 防爆特种设备检验；
- (2) 危险场所电气防爆检验；
- (3) 粉尘爆炸危险场所检验；
- (4) 可燃气体和有毒气体探测报警检验；
- (5) 城镇燃气设施电气防爆检验；
- (6) 气雾剂生产场所检验。

1.2.3 其他技术服务

- (1) 危险场所爆炸安全风险评估与咨询；
- (2) 防爆标准宣贯及防爆技术培训。

1.3 联系方式

网址：<https://www.cqcex.com/>

地址：广州市黄埔区黄埔东路 3598 号

邮编：510760

联系人：刘柏清 13560461376、蒋漳河 15889958701、徐伟巍

18926155179

2.业务受理

委托单位申请委托服务前，应准备以下材料（均应加盖委托单位或受检单位公章）：

2.1 实验室检测

（1）防爆设备型式试验

- 防爆设备检验检测申请表；
- 产品描述；
- 与防爆有关图纸（一式两份）；
- 产品企业标准（一式两份）；
- 使用说明书（一式两份）；
- 必要的材料说明与计算资料或工艺文件（一式两份）；
- 产品质量保证文件（一式两份）；
- 出厂、型式试验报告；
- 营业执照（一式两份）；
- 其它（如代办委托函）。

（2）防爆灯具与光学性能检测

- 灯具检验检测申请单；
- 产品描述（规格书）；
- 与产品有关图纸（一式两份）；
- 使用说明书（一式两份）；
- 必要的材料说明与计算资料或工艺文件（一份）。

(3) 粉尘爆炸特性参数检测

- 粉尘爆炸特性检验检测申请单；
- 样品描述；
- MSDS 文件（如有）。

(4) 爆炸防护产品测试

- 爆炸防护产品检测申请表；
- 委托方和受检单位营业执照复印件；
- 受检单位样品设计图纸；
- 受检单位样品设计说明书；
- 受检单位样品安装说明书；
- 受检单位样品合格证。

(5) 化学品理化特性检测

- 化学品物理危险性检测申请单；
- 样品描述；
- MSDS 文件（如有）。

2.2 现场检验

(1) 防爆特种设备检验

① 防爆场（厂）内专用机动车辆检验

- 首次委托检验：基础车制造许可证、型式试验许可证、整机防爆合格证；改造成制造许可证、型式试验许可证、整机防爆合格证、改造告知表；基础车产品合格证和产品数据表、改造车产品合格

证和产品数据表；重要部件防爆合格证（电机、蓄电池、发动机、控制箱）；设备使用场所爆炸危险区域划分图；设备使用场所易燃易爆物质清单（罕见物质需理化性能说明）；设备采购发票复印件及使用登记单位营业执照复印件；规范作业环境承诺书和自行检查报告（使用登记单位提供）。

- 定期委托检验：使用登记证、上一周期检验报告复印件；使用登记单位提供规范作业环境承诺书和自行检查报告；设备使用场所爆炸危险区域划分图（现场备查）；设备使用场所易燃易爆物质清单（罕见物质需理化性能说明）（现场备查）。

②防爆起重机检验

- 首次委托检验：制造许可证、型式试验许可证、出厂合格证、设备安装告知表（新装）、机械部件无火花材料证明文件；整机防爆合格证或部件（电机、电箱、移动控制器、超载器、限位开关、制动器）防爆合格证；设备使用场所爆炸危险区域划分图、设备使用场所易燃易爆物质清单；使用登记单位营业执照复印件、上一周期常规检验报告（非新装）。
- 定期委托检验：使用登记证、上一周期检验报告复印件；机械部件无火花材料证明文件；设备使用场所爆炸危险区域划分图（现场备查）；设备使用场所易燃易爆物质清单（罕见物质需理化性能说明）（现场备查）。
- 监督检验：安装改造重大维修告知书；设备购买、安装/改造合同（需包含价格页、选型项）；产品设计文件（包括总图、主要受力

结构图、电气原理图、轨道安装图、要求标明钢轨型号、压板厚度及分布); 产品出厂合格证明及产品质量证明书(列出产品技术特性、主要受力结构件材料、主要零部件、安全保护装置、出厂检验报告); 整机型式试验证明(按覆盖原则); 制造监督检验证书(纳入监检范围的); 主要零部件出厂合格证、机械部件无火花材料证明文件、钢丝绳载重计算说明文件; 安全保护装置出厂合格证、型式试验证明; 产品安装及使用维护说明书(原件); 施工作业(工艺)文件; 基础验收证明(原件); 评估报告(旧机)及最近一次检验报告; 现场负责人任命书(原件); 制造许可证; 安装改造重大维修许可证; 施工现场作业人员持有的特种设备作业人员证; 爆炸危险区域划分图、易燃易爆物质说明。

③防爆电梯检验

- 首次委托检验: 有效期内的检验报告; 设备使用场所爆炸危险区域划分图; 设备使用场所易燃易爆物质清单(罕见物质需理化性能说明); 有效电梯维保合同(最新); 防爆电梯自检报告。
- 定期委托检验: 使用登记证、上一周期检验报告复印件; 有效维保合同复印件; 设备使用场所爆炸危险区域划分图(现场备查); 设备使用场所易燃易爆物质清单(罕见物质需理化性能说明)(现场备查); 防爆电梯自检报告。
- 监督检验: 制造许可证明文件; 整机型式试验合格证书或报告书; 产品质量证明文件; 防爆合格证(整机、控制柜、制动器、电动机、液压泵); 主要部件的型式试验合格证及相关部件的调试证书;

机房及井道布置图/驱动或者转向站及总体布置图；电气原理图，包括动力电路和连接电气安全装置的电路/液压系统原理图；安装使用维护说明书；安装许可证及安装告知书（告知书提供原件）；施工方案；施工现场作业人员持有的特种设备作业人员证；改造或者维修许可证和改造或者重大维修告知书（告知书提供原件）；改造或者重大维修的清单以及施工方案；所更换的安全保护装置或者主要部件产品合格证、型式试验合格证书；设备购买、安装/改造合同；爆炸危险区域划分图、易燃易爆物质说明。

(2) 危险场所电气防爆检验

- 安全生产检验检测申请单；
- 委托单位和受检单位营业执照复印件；
- 受检单位爆炸危险区域划分图；
- 受检单位危险区域内易燃易爆危险物质清单及 MSDS；
- 受检单位危险区域在用防爆设备清单；
- 受检单位危险区域在用防爆设备的防爆合格证复印件。

(3) 粉尘爆炸危险场所检验

- 安全生产检验检测申请单；
- 委托单位和受检单位营业执照复印件；
- 受检单位粉尘防爆相关安全管理制度和岗位安全操作规程；
- 受检单位粉尘爆炸应急预案；
- 受检单位粉尘清理制度；
- 受检单位设备设施检修安全作业制度；

- 受检单位动火安全管理制度。

(4) 可燃气体和有毒气体探测报警检验

- 安全生产检验检测申请单；
- 委托单位和受检单位营业执照复印件；
- 受检单位爆炸危险区域划分图；
- 受检单位危险区域内易燃易爆危险物质清单及 MSDS；
- 探测器的计量器具型式批准证书、防爆合格证和消防产品型式检验报告复印件；
- 参与消防联动的报警控制单元的检测报告复印件（如有）。

(5) 城镇燃气设施电气防爆检验

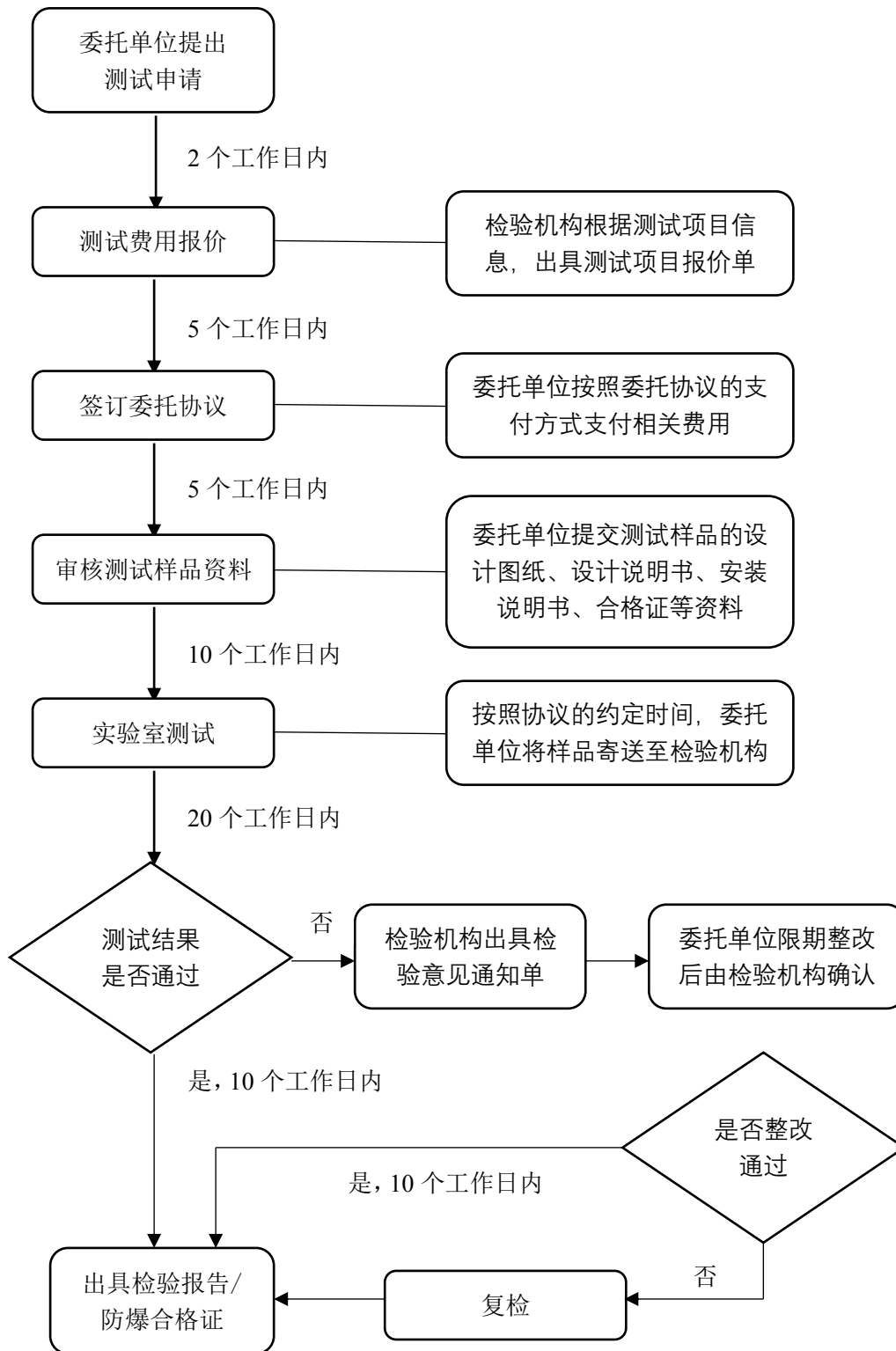
- 安全生产检验检测申请单；
- 委托单位和受检单位营业执照复印件；
- 受检单位爆炸危险区域划分图；
- 受检单位总平面布置图；
- 受检单位危险区域在用防爆设备的防爆合格证复印件。

(6) 气雾剂生产场所检验

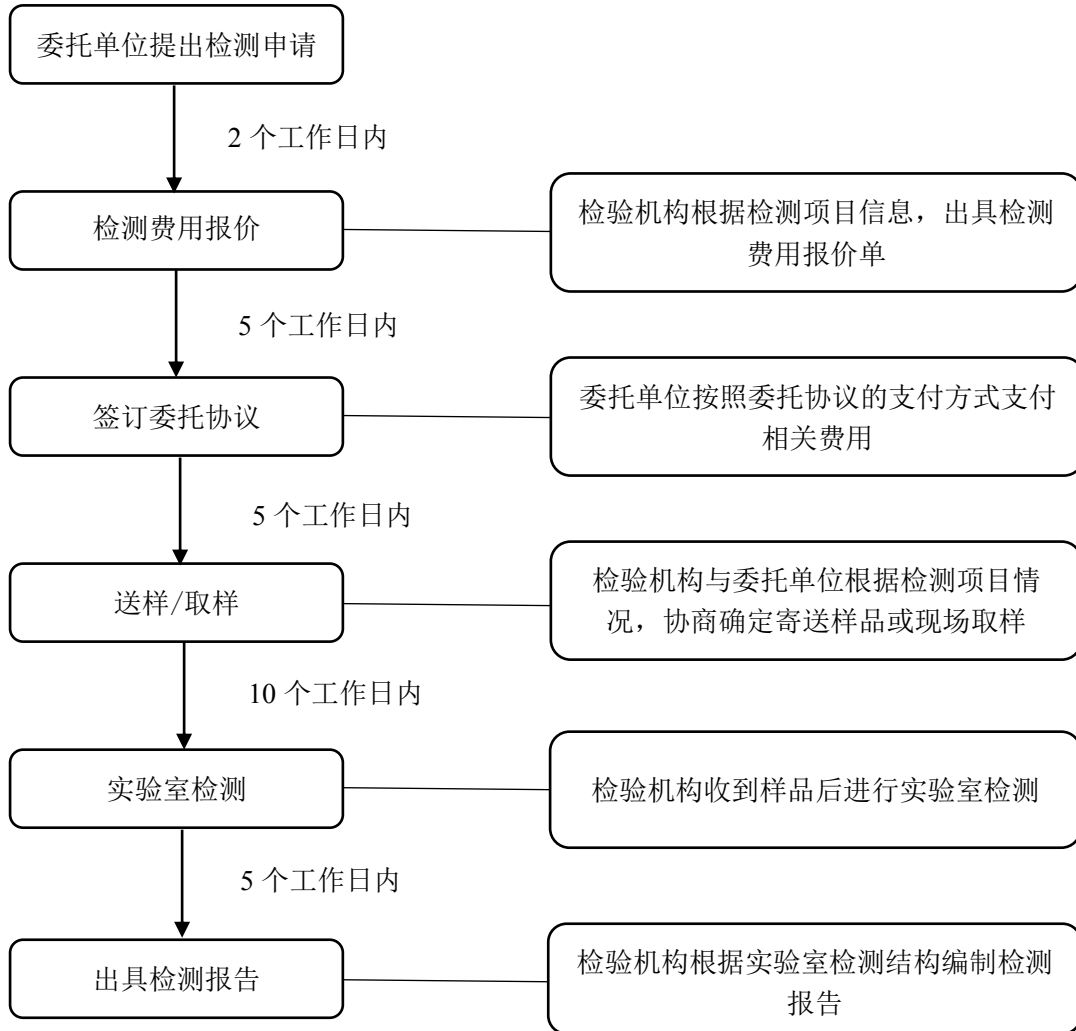
- 安全生产检验检测申请单；
- 委托单位和受检单位营业执照复印件；
- 受检单位爆炸危险区域划分图；
- 受检单位总平面布置图；
- 受检单位易燃易爆危险物质清单及 MSDS；
- 受检单位在用防爆设备的防爆合格证复印件。

3.2 实验室检测办理流程

3.2.1 防爆设备/灯具/爆炸防护产品测试办理流程

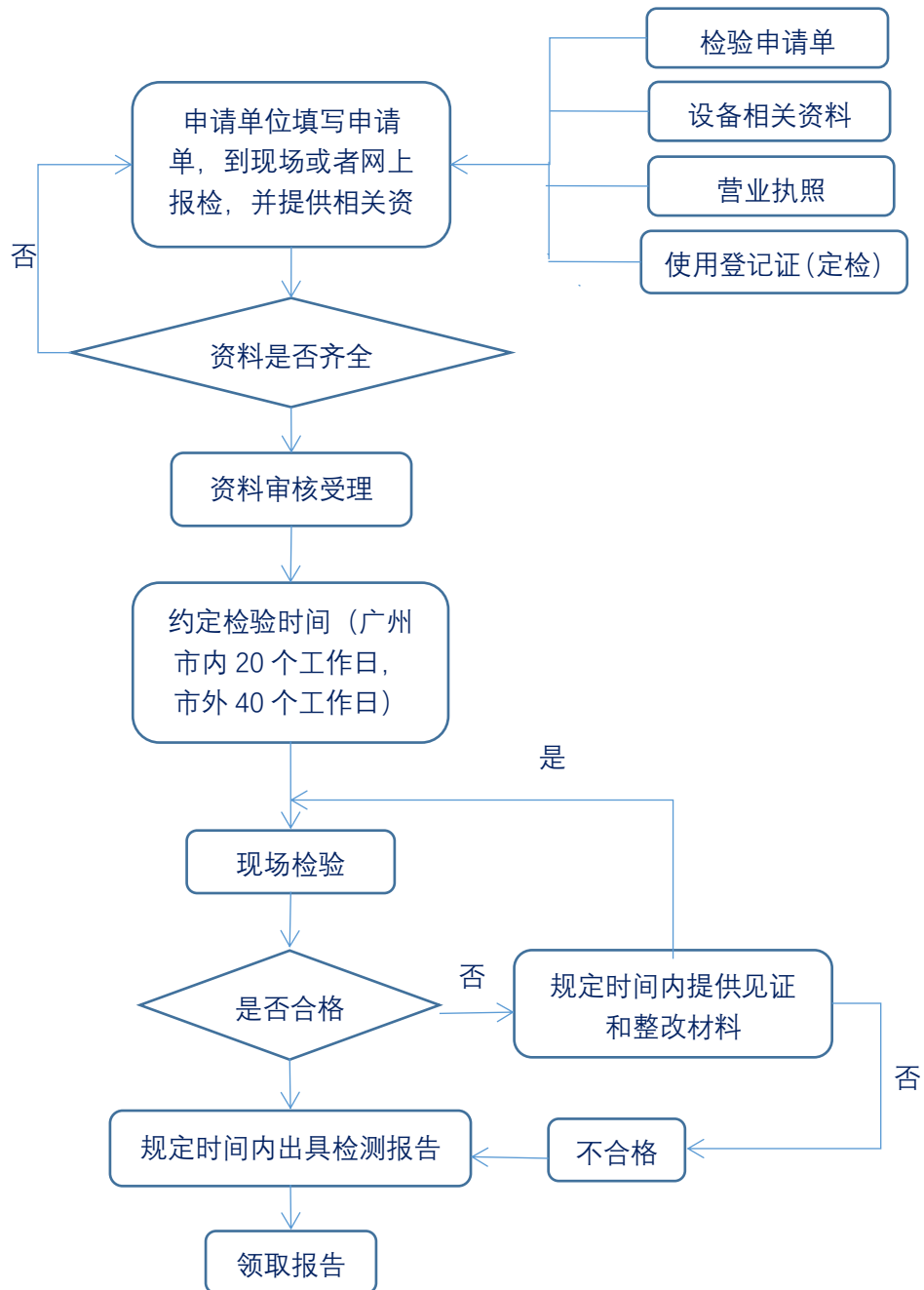


3.2.2 粉尘爆炸特性参数/化学品理化特性检测办理流程

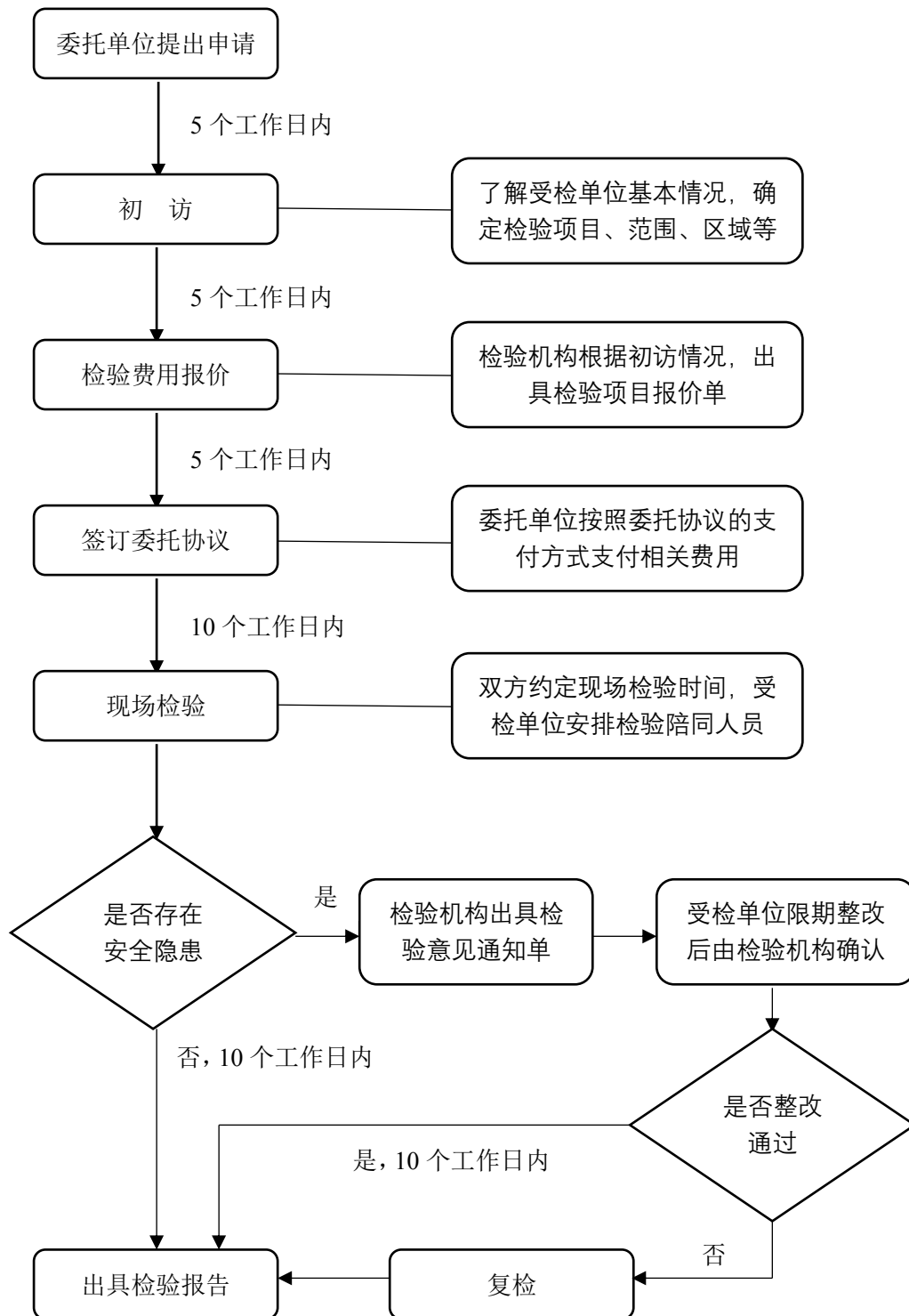


3.3 现场检验办理流程

3.3.1 防爆特种设备检验办理流程



3.3.1 安全生产委托服务项目办理流程



4.办理结果

1.委托服务项目检验检测完毕后，由业务人员通知委托单位领取检验检测报告。

2.如有整改不符合项目的，委托单位或受检单位应当按照《检验意见通知书》的要求及时整改，并且在规定时间内向本中心提交填写了处理结果的《检验意见通知书》以及整改情况报告等见证资料,检验检测人员对整改情况进行确认。从确认之日起，或受检单位逾期未提交整改材料的，均视为现场检验/实验室检测结束。

3.检验检测报告审核结论为“不合格”的受检单位可按相关标准规范整改后，办理复检手续。

5.服务质量监督与投诉

监督部门：综合管理部

投诉电话：(020) 32256225-1342

受理人：吴秋韵

6.附件

6.1 委托服务项目分类表

6.1.1 实验室检测业务分类表

| 检验对象 | 检验项目 |
|-------------|---|
| 防爆电气设备 | 隔爆型电气设备 (d)、增安型电气设备 (e)、本质安全型电气设备 (i)、正压型防爆电气设备 (p)、本质安全系统、油浸型防爆电气设备 (o)、充砂型防爆电气设备 (q)、n 型电气设备 (n)、浇封型电气设备 (m)、正压房间或建筑物、粉尘防爆型电气设备、修理、检修、修复和改造后的爆炸性环境用设备、由特殊性“s”保护的的设备、爆炸性环境电气装置、隔爆型三相异步电动机、增安型三相异步电动机、设备保护级别 (EPL) 为 Ga 级的设备、增安型无刷励磁同步电动机、无火花旋转电机、防爆控制按钮、隔爆型接线盒、隔爆型行程开关、厂用防爆照明开关、厂用防爆断路器、防爆操作柱、防爆风机、隔爆型插销、厂用防爆照明配电箱、防爆挠性连接管、防爆电气设备用钢管配线附件 |
| 爆炸性环境用非电气设备 | 限流外壳型“fr”非电设备、隔爆外壳型“d”非电设备、结构安全型“c”非电设备、控制点燃源型“b”非电设备、液浸型“k”非电设备 |
| 照明电器 | 防爆灯具、固定式通用灯具、嵌入式灯具、城市轨道交通照明、建筑照明、灯和灯系统、照明与采光 |
| 粉尘爆燃特性 | 粉尘层最低点燃温度、粉尘云最低点燃温度、粉尘层电阻率、粉尘与空气混合物最小点燃能量、粉尘与空气混合物最大爆炸压力、粉尘与空气混合物最大爆炸压力上升速度、粉尘云爆炸极限、粉尘云爆炸极限氧浓度 |
| 可燃性粉尘 | 粉尘爆炸性、粒度分布、水分含量 |
| 危险化学品分类 | 爆炸物、气体、易燃液体、易燃固体、自反应物质敏感的爆炸品、易于自燃的物质、遇水放出易燃气体的物质、氧化剂、有机过氧化物、腐蚀性物质、 |
| 危险物质理化特性 | 固体自燃温度、沸程、蒸气压、粘度、pH 值、差热分析、爆发点、静电火花感度、石油产品自燃温度、液体化学品自燃温度、易燃固体自热测定、闪点、 |

| 检验对象 | 检验项目 |
|--------------------------|--------------------------|
| 爆炸防护产品 | 爆炸泄放装置、隔爆阀、无焰泄放装置 |
| 特种设备及相关设备 | 防爆电梯、防爆起重机、防爆工业车辆、防爆内燃机 |
| 阻隔防爆储罐和阻隔防爆撬装式汽车加油（加气）装置 | 阻隔防爆储罐和阻隔防爆撬装式汽车加油（加气）装置 |

6.1.2 现场检验业务分类表

| 检验对象 | 检验项目 |
|--------------|---|
| 特种设备 | 防爆电梯、防爆起重机、防爆工业车辆 |
| 危险场所电气防爆 | 危险场所电气防爆检验、正压房间或建筑物防爆措施检验、汽车加油加气站防爆安全检验、汽车加油（气）站轻质燃油和液化石油气汽车罐车用阻隔防爆储罐技术改造检验 |
| 粉尘爆炸危险场所 | 粉尘爆炸危险场所防爆安全检验、粉尘爆炸危险场所除尘系统防爆安全检验、铝镁制品机械加工粉尘防爆安全检验、粮食加工、储运系统粉尘防爆安全检验、港口散粮装卸系统粉尘防爆安全检验、饲料加工系统粉尘防爆安全检验、烟草加工系统粉尘防爆安全检验 |
| 可燃气体和有毒气体探测器 | 可燃气体和有毒气体探测报警检验 |
| 城镇燃气设施电气防爆 | 城镇燃气设施电气防爆安全检验 |
| 气雾剂生产场所 | 气雾剂生产场所防爆检验 |